



LISTE DU
BOURGMESTRE
NIVELLES

ELECTIONS COMMUNALES 13 OCTOBRE 2024
PROGRAMME

Passion
Proximité
Efficacité



NOTRE FORCE, AVOIR DES IDÉES ET SAVOIR LES CONCRÉTISER.

La mandature 2018-2024 qui s'achève tout doucement aura immanquablement été marquée par les crises qui se sont succédées et additionnées. Notre Ville et ses habitants auront fait preuve d'une **résilience impressionnante** pour y faire face et continuer à aller de l'avant. Certains projets structurants ont d'ailleurs pu être mené à terme par les mandataires de la Liste du Bourgmestre tels que **la rénovation extérieure de la Collégiale Sainte-Gertrude, l'extension de la piste d'athlétisme à la Dodaine ou encore la nouvelle aile de la maison de repos Nos Tayons qui disposera de 35 lits supplémentaires.**

Que ce soit au Collège et au Conseil communal, au CPAS ou encore dans les structures par-communales, notre équipe s'est démarquée par une capacité à **concrétiser les engagements** que nous avons pris en 2018 lors des élections communales. C'est sur cette base mais aussi avec **notre passion pour Nivelles** que nous souhaitons poursuivre le travail pour notre Ville, ses villages et tous ses habitants.

Notre programme s'articule autour de trois axes forts sur lesquels nous avons la main au niveau communal :

AXE 1

L'attractivité d'une ville propre et sécurisée

AXE 2

Des équipements publics qui accompagnent le développement urbanistique et économique

AXE 3

Une ville tournée vers l'avenir en s'appuyant sur son passé



L'ATTRACTIVITÉ D'UNE VILLE PROPRE ET SÉCURISÉE

Dans ce premier axe, nous incluons d'abord tout ce qui touche au quotidien des Nivellois et qui doit constituer les missions de base de l'administration à savoir : des trottoirs en bon état, des rues propres mais aussi une sécurité assurée en permanence.

Concrètement, nous proposons de :

- Garantir un montant annuel dédié à la **réfection des trottoirs** (150.000 euros)
- Pérenniser la hausse de la dotation communale à notre Zone de police
- Augmenter le nombre de caméras de surveillance en centre-ville
- Axer le travail de nos policiers sur les **problématiques liées à la drogue et à la sécurité routière**
- Augmenter le nombre de Partenariats Locaux de Prévention (PLP) dans les quartiers afin que la sécurité devienne l'affaire de tous
- Continuer à développer les plateformes de signalements (ex. BetterStreet) pour permettre à chacun de signaler rapidement tout incident ou comportement suspect
- Renforcer notre service 'propreté'
- **Poursuivre la lutte contre les incivilités environnementales et systématiser la poursuite à l'égard des contrevenants**
- Lutter contre la présence des mégots dans les espaces publics en promotionnant l'utilisation de cendriers portatifs
- Analyser le rallumage de **l'éclairage public** dans le cadre de certains événements



Ces éléments de base doivent participer à **l'attractivité de notre ville et ainsi favoriser l'activité de nos commerces dans le centre notamment.** Le développement d'une offre touristique plus moderne et la mise en valeur de notre patrimoine sont aussi des éléments qui doivent participer à l'attrait pour notre ville.

Concrètement, nous proposons de :

- Rendre le centre-ville plus attractif avec différents aménagements urbains (bacs à fleurs, arbres, œuvres artistiques, bornes d'informations, bancs, etc.) mais aussi en renforçant l'offre en services et équipements en cœur de ville
- Donner une identité forte au centre-ville
- **Intensifier la lutte contre les bâtiments abandonnés dans le centre-ville**
- Moderniser l'offre touristique en faisant notamment de la Collégiale un véritable produit touristique, éducatif et professionnel
- Créer des connexions touristiques avec d'autres communes à proximité de Nivelles
- **Poursuivre la mise en valeur de notre patrimoine aclot**
- Développer des synergies : commerces-tourisme-patrimoine
- Créer des nouveaux lieux de rencontre dans les quartiers pour favoriser la convivialité
- Développer un espace pour mobil-homes, de préférence à proximité de la Grand-place

Une vision claire pour notre ville

Avec l'ensemble des mandataires de la Liste du Bourgmestre, nous assumons pleinement le choix posé il y a quelques années de développer Nivelles en réaffectant les vieux chancres, plus particulièrement ceux pollués, témoins du passé industriel de notre ville. Nous proposons d'ailleurs de poursuivre ce développement de façon maîtrisée avec une densification du logement en centre-ville qui favorise ainsi l'accès à pied ou à vélo des commerces et différents services publics (administration communale, écoles, centre culturel, ...) qui y sont présents.

L'urbanisation de notre ville doit en effet relever un double challenge. Il faut à la fois répondre à l'augmentation attendue du nombre d'habitants tout en concentrant davantage les logements et les activités à proximité des centres. Par ailleurs, avec le vieillissement de la population, mais aussi avec l'évolution de la composition des ménages, on se retrouve inévitablement avec plus d'unités de logement pour le même nombre d'habitants. Une forme de « **recyclage urbain** » doit donc aussi être pensée en ce sens avec notamment **des logements plus adaptés et des espaces extérieurs partagés**.

Le développement économique de Nivelles doit aussi être au centre de nos attentions. Nos parcs d'activités économiques représentent en effet plus de 7.000 emplois directs. Ce développement économique est donc essentiel pour nous car

DES ÉQUIPEMENTS PUBLICS POUR ACCOMPAGNER LE DÉVELOPPEMENT URBANISTIQUE ET ÉCONOMIQUE



il doit permettre de **fournir du travail de qualité aux Nivellois d'aujourd'hui mais aussi à ceux des générations à venir**. A ce titre, nous pensons qu'il faut générer plus de liens entre les parcs d'activités économiques et les écoles primaires et secondaires présentes sur notre territoire.

Des équipements publics qui s'inscrivent dans cette vision

En parallèle au développement de notre Ville, il est indispensable de prévoir les équipements publics adéquats. Pour nous, il y a deux infrastructures principales qui doivent être concrétisées dans la mandature à venir : **le nouveau complexe sportif** sur le site du Val de Thines et **le nouveau centre culturel** de Nivelles. Une nouvelle école communale devra également voir le jour, dans les années à venir, en phase avec les besoins identifiés en matière d'enseignement.

Nous souhaitons par ailleurs que les porteurs de projets immobiliers participent de façon plus importante dans la réalisation de ces équipements publics en revoyant à la hausse le montant des charges d'urbanisme. Pour rappel, il s'agit d'une participation financière des promoteurs destinées à développer des infrastructures et aménagements pour l'ensemble de la collectivité.



D'autres affectations de ces montants sont aussi à préconiser avec, notamment, la plantation d'arbres sur le domaine public ou encore la réalisation d'œuvres d'art.

Une attention spéciale sur la mobilité

Le déplacement entre les différentes fonctionnalités présentes sur notre territoire (logements, commerces, services publics, entreprises, ...) nécessite aussi une attention particulière. En matière de mobilité, nous prôtons un partage de la voirie entre les différents modes de déplacement. Dans certains cas, pour des raisons de sécurité, il faut toutefois privilégier certaines formes de mobilité que ce soit à certaines périodes de la journée (ex. rues scolaires) ou avec des séparations physiques (ex. pistes cyclables en site propre). Concernant la circulation des véhicules, il faudra **revoir la politique de stationnement** et mieux diriger les automobilistes vers les places de parking disponibles. Ceci permettra de diminuer le trafic tout en facilitant l'accès au centre-ville.

Concrètement, nous proposons de :

- Renforcer et protéger **la couronne verte** de Nivelles en gelant l'urbanisation des zones d'aménagement communal concerté (ZACC)
- Elaborer un **Schéma de Développement Communal (SDC)** pour assurer le développement équilibré du territoire de Nivelles et de ses fonctions en tenant compte des enjeux sociaux, économiques, environnementaux et de mobilité
- Favoriser le développement de logements dans le centre-ville
- Revoir à la hausse le montant des charges d'urbanisme
- Développer **un parking public de 200 places** sur le site des Conceptionnistes
- Réaménager intégralement le parking du Mont-Saint-Roch en maintenant sa gratuité et le nombre de places actuelles
- Faire de Nivelles **une « ville du quart d'heure »** où tous les services essentiels seront accessibles en 15 minutes à pied ou à vélo
- Évaluer la possibilité de créer des sites de connexion intermodaux : voitures partagées, stations de recharge électriques, vélos, bus, P+R,...
- Concrétiser **le nouveau complexe sportif** au Val de Thines
- Rénover et moderniser intégralement le centre culturel de Nivelles

- Développer **des pistes cyclables** en site propre et favoriser la mobilité active sur base d'itinéraires qui passent par les pôles importants de notre ville (Parc de la Dodaine, Grand-Place, écoles, gare, parc d'affaires, etc.)
- Relier les nouveaux quartiers au centre-ville
- Mettre en place **de nouvelles rues scolaires** pour garantir la sécurité des plus jeunes
- Continuer les formations relatives à la mobilité cyclo-piétonne dans les écoles
- Revoir la politique de stationnement en centre-ville
- Développer un projet de **« parking intelligent »**
- Entamer une réflexion sur un futur marché couvert permanent destiné aux produits locaux

Nous nous engageons aussi à développer encore plus les collaborations avec le TEC et la SNCB.

Une mandature communale dure six ans mais nous savons bien que certains enjeux dépassent largement cette temporalité et doivent être pensés à plus **long terme**. La transition énergétique fait indéniablement partie de ces enjeux. Nous pensons qu'il faut intensifier notre travail en la matière pour tendre vers une plus grande **indépendance énergétique locale**. A ce titre, il faut poursuivre l'isolation des bâtiments communaux mais aussi augmenter la production d'énergie localement en installant des panneaux photovoltaïques sur toutes les toitures disponibles (écoles, salles de sports, églises, ...). L'électrification de nos modes de vie doit également être anticipée notamment au vu du **nombre croissant de véhicules électriques**.

A Nivelles, le dernier bilan carbone des services communaux remonte à 2014. Nous devons être exemplaires pour générer une spirale positive en la matière. Nous proposons donc la mise en place d'un **monitoring annuel pour faire de notre bilan carbone** un véritable enjeu politique. Pour les émissions carbonées qui ne sauront être réduites, il faudra mettre en place un système de compensation avec, par exemple, la plantation d'arbres et de haies sur notre territoire.

Les six années qui viennent de s'écouler ont également démontré l'importance de la résilience mais aussi de la gestion de crises. Sans être alarmistes mais en étant réalistes, nous devons nous préparer à faire face à de nouveaux problèmes ou à l'intensification de ceux existants. La gestion et l'anticipation de problèmes d'inondation doivent faire partie de nos priorités dans les années à venir.

AXE 3

UNE VILLE TOURNÉE VERS L'AVENIR

Concrètement, nous proposons de :

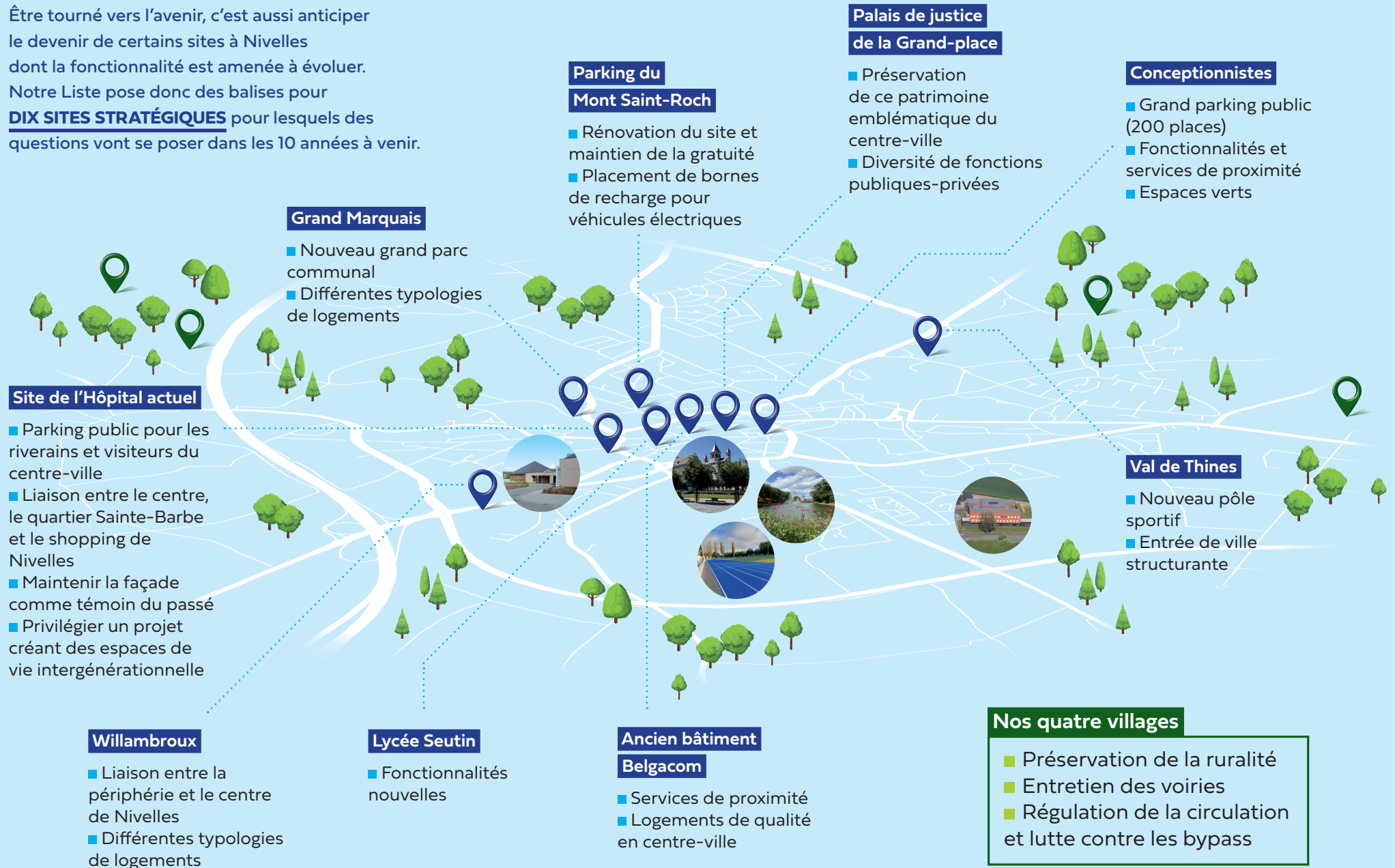
- Mettre en place un bilan carbone annuel et accessible à tous
- Compenser nos émissions résiduelles par la plantation d'arbres et de haies
- **Imposer une compensation en cas d'abattage d'arbres ('3 arbres plantés pour 1 abattu')**
- Poursuivre le gel de la « ceinture verte » de Nivelles
- Développer des **bornes de rechargement** pour véhicules électriques dans des « hot spots » (ex. le parking Saint-Roch)
- Mettre en place et soutenir des projets d'éducation à l'environnement dans les écoles et mouvements de jeunesse
- Poursuivre l'application du plan communal de lutte contre les inondations en collaboration avec les agriculteurs et la Province du Brabant wallon

En plus d'une nécessaire transition énergétique, notre ville doit aussi s'intégrer dans **la transition numérique** en veillant à ne laisser personne de côté. Comme nous l'avons fait avec le guichet électronique, l'implémentation de ces technologies permettra d'accentuer l'efficacité des services rendus à la population.

Concrètement, nous proposons de :

- Poursuivre la dynamique visant à faire de Nivelles une « Smart city »
- Digitaliser certains services communaux pour les rendre plus efficaces
- Veiller à réduire la fracture numérique pour ne laisser personne de côté
- Entamer des réflexions concernant l'usage de l'intelligence artificielle au sein de l'administration (ex. ChatBot « Jean » sur le site de la Ville)

Être tourné vers l'avenir, c'est aussi anticiper le devenir de certains sites à Nivelles dont la fonctionnalité est amenée à évoluer. Notre Liste pose donc des balises pour **DIX SITES STRATÉGIQUES** pour lesquels des questions vont se poser dans les 10 années à venir.





D'AUTRES THÈMES PLUS SPÉCIFIQUES SONT AUSSI AU CŒUR DES PRÉOCCUPATIONS DE NOTRE LISTE

Pour la petite enfance :

- Mettre en place un système incitatif à destination des entreprises pour y **développer des crèches publiques-privées**
- Saisir toutes les opportunités possibles pour ouvrir de nouvelles places en crèche

Pour le bien-être animal :

- Initier un projet de **parc à chiens**
- Poursuivre la défense du bien-être animal en partenariat avec les acteurs locaux
- Accentuer la sensibilisation sur la stérilisation des chats

Pour nos seniors :

- Veiller activement à la problématique de l'isolement des personnes âgées notamment en période de canicule
- Entamer les réflexions pour la création de futures places en maison de repos à Nivelles
- Développer des **événements intergénérationnels** avec les écoles

En matière de handicap :

- Rendre accessible aux PMR l'ensemble des services publics communaux d'ici 2030
- Encourager les commerçants nivellois à soigner les accès PMR de leurs établissements

Pour l'enseignement :

- Développer l'offre pédagogique de l'enseignement communal via une spécialisation de nos implantations (immersion, numérique, pédagogie active)
- Promouvoir une alimentation saine et durable au sein de nos écoles communales
- Mettre en place un Salon de l'enseignement secondaire destiné à présenter l'offre d'options de chaque école
- Lutter contre le **harcèlement scolaire** pour que chaque élève puisse apprendre dans les meilleurs conditions
- Créer des collaborations inter-réseaux

Pour les associations :

- Continuer à favoriser le développement d'événements sur le territoire nivellois
- Promouvoir plus activement les activités des associations nivelloises (notamment sur les réseaux sociaux)
- Développer un agenda partagé et accessible à tous des événements qui se déroulent à Nivelles

Pour la culture :

- Rendre la culture plus accessible à tous par une **programmation plus large et plus « populaire »**
- Favoriser les prestations des artistes nivellois
- Organiser, à l'instar du Mérite Sportif, une soirée de mise en avant de lauréats culturels autour d'un événement

Pour le sport :

- Poursuivre les dispositifs de soutien financier des clubs
- Développer des parcours de vélo permanents dans et autour de Nivelles

En matière d'agriculture :

- Donner une place plus importante à nos agriculteurs dans les événements communaux (et pas uniquement à la Foire agricole) tels que Nivelles Village, la Braderie ou encore le marché hebdomadaire
- **Développer des partenariats entre la FJA de Nivelles-Genappe et nos écoles communales**

Pour la jeunesse :

- Poursuivre les aides aux mouvements de jeunesse en leur mettant à disposition des bâtiments adaptés et sécurisés

En matière de santé :

- Accompagner et faciliter la construction du nouvel hôpital de Nivelles
- Poursuivre nos actions de sensibilisation sur différentes thématiques comme le cancer du sein – Octobre Rose



Pour le bicentenaire de la Belgique (2030) :

- Créer un monument dédié au bicentenaire de la Belgique en mettant en avant les personnalités nivelloises qui ont participé à l'Histoire de notre pays
- Planter 2030 arbres d'ici 2030, dont 200 arbres fruitiers qui symbolisent les 200 ans de la Belgique et le symbole du fruit laissé aux générations futures

Pour la gouvernance et la citoyenneté active :

- Continuer à développer les consultations citoyennes
- Impliquer plus largement les conseillers communaux en les responsabilisant dans des projets
- Mettre en place des **réunions citoyennes annuelles dans chaque quartier** pour permettre un échange direct entre les citoyens, les mandataires et les différentes institutions présentes sur le territoire nivellois (Zone de police, Zone de secours, CPAS, écoles, etc.)
- Intégrer le CPAS au sein de la Ville de Nivelles pour atteindre une rationalisation des services et une **meilleure efficacité des structures**

PETIT +

Donner la possibilité aux Nivellois de laisser une «trace» dans leur ville (bancs, arbres, etc.)



LISTE DU BOURGMESTRE NIVELLES



HUART Pierre
Bourgmestre
Vice-président du Conseil provincial
067 / 88 22 01
pierre.huart@skynet.be



DE BUE Valérie
Députée régionale
Cons. communale
0475 / 95 01 72
valerie.debue@nivelles.be



GIROUL Benoît
Employé commercial
Échevin
0476 / 58 55 77
ben.giroul3@gmail.com



DELMOTTE-BLERET Colette
Présidente du CPAS
0498 / 54 13 01
bleret_col@hotmail.com



DALNE Germain
Echevin des Sports
et des Finances
0470 / 39 81 57
germaindalne@gmail.com



SEMAILLE Laurie
Cons. communale
Cons. provinciale
0478 / 04 26 85
semaillelaurie@gmail.com



BOUFFIOUX Philippe
Cons. communal
Cons. de police
0475/56 63 12
philippe.bouffieux@skynet.be



BOTTE Marie-Thérèse
Cons. communale et
de Police depuis 2006
0475 / 33 78 17
botte.m.th@gmail.com

DE BUE Valérie
Députée régionale
Cons. communale
0475 / 95 01 72
valerie.debue@nivelles.be

GIROUL Benoît
Employé commercial
Échevin
0476 / 58 55 77
ben.giroul3@gmail.com

DELMOTTE-BLERET Colette
Présidente du CPAS
0498 / 54 13 01
bleret_col@hotmail.com

DALNE Germain
Echevin des Sports
et des Finances
0470 / 39 81 57
germaindalne@gmail.com

SEMAILLE Laurie
Cons. communale
Cons. provinciale
0478 / 04 26 85
semaillelaurie@gmail.com

BOUFFIOUX Philippe
Cons. communal
Cons. de police
0475/56 63 12
philippe.bouffieux@skynet.be

BOTTE Marie-Thérèse
Cons. communale et
de Police depuis 2006
0475 / 33 78 17
botte.m.th@gmail.com



LEVEQUE Geoffrey
Cons. CPAS
0475 / 20 43 67
geoffrey.leveque@cpas-nivelles.be



HANSE Vinciane
Cons. communale
Cons. de police
0476 / 71 12 19
vinciane.hanse@nivelles.be



GLINEUR Christian
Chef d'entreprises
Cons. communal
0476 / 82 80 00
christian.glineur@gmail.com



NOTHOMB Margaux
Cons. communale
Cons. de police
0473 / 37 53 19
margaux.nothomb@hotmail.com



PETRUCCIOLI Bruno
Cons. CPAS
Président de l'Amicale
des Seniors
0476 / 43 11 22
bruno.petruccioli@gmail.com



MAHY-GIELEN Fabienne
Indépendante
Cons. CPAS
0476 / 24 87 96
Fabienne.mahy@hotmail.com



BANIER Julien
Agent immobilier
0499 / 72 92 99
Julien.banier@icloud.com



LALIERE Caroline
Directrice école
secondaire
0477 / 68 33 49
caroline.laliere@gmail.com



LEMAIRE Gaëtan
Notaire
gaetanlemaire@hotmail.com



VAN DEN EYNDE Laurence
alias Mme Laurence
Institutrice maternelle
0473 / 509 468
Laurence.VandenEynde@outlook.be



FLABAT Pierrick
Directeur Sport
Plaine de la Gadale
indépendant
0478 / 38 80 10
pflabat@gmail.com



DEMUTH Sara
Administrative
Manager
sarademuth.lb@gmail.com



REMY Grégory
Indépendant
0472/58 68 42
Remyaneuf@hotmail.com



FAFFIN Manon
Employée
Intermarché Nivelles
0492 / 50 11 63
mfaffin075@gmail.com



PATTE Vincent
Glacier
«Glaces Omer»
0475 / 56 66 35
vincentpatte@skynet.be



RAYEZ Yasmine
Indépendante
rayezyasmine@gmail.com



COLETTE Olivier
Gérant atelier
automobile
0472 / 54 65 31
colette_olivier@live.fr



MISPELAERE Frédérique
Docteur
en médecine



GOSSIAUX Vincent
Manager Horeca
0493 / 14 34 74
Lb.27.gossiaux.vincent@gmail.com



VAN KERCKHOVEN Daniëlle
Retraitée active
0478 / 22 14 68
danielle.vankerckhoven02@gmail.com



LAUWERS Bernard
Cons. communal
Cons. de police
0475 / 63 88 40
bernard.lauwers@belgacom.net